

地 理 B

(解答番号 ~)

第1問 山地から平野に至る地域の自然環境と生活に関する次の問い(問1~7)に答えよ。(配点 20)

問1 次の図1は、V山付近の2万5千分の1地形図(80%に縮小、一部改変)で、次ページの写真1は、図1の範囲外にある別の山頂からV山山頂付近を撮影したものである。写真の撮影方向に該当するものを、図1中の①~④のうちから一つ選べ。

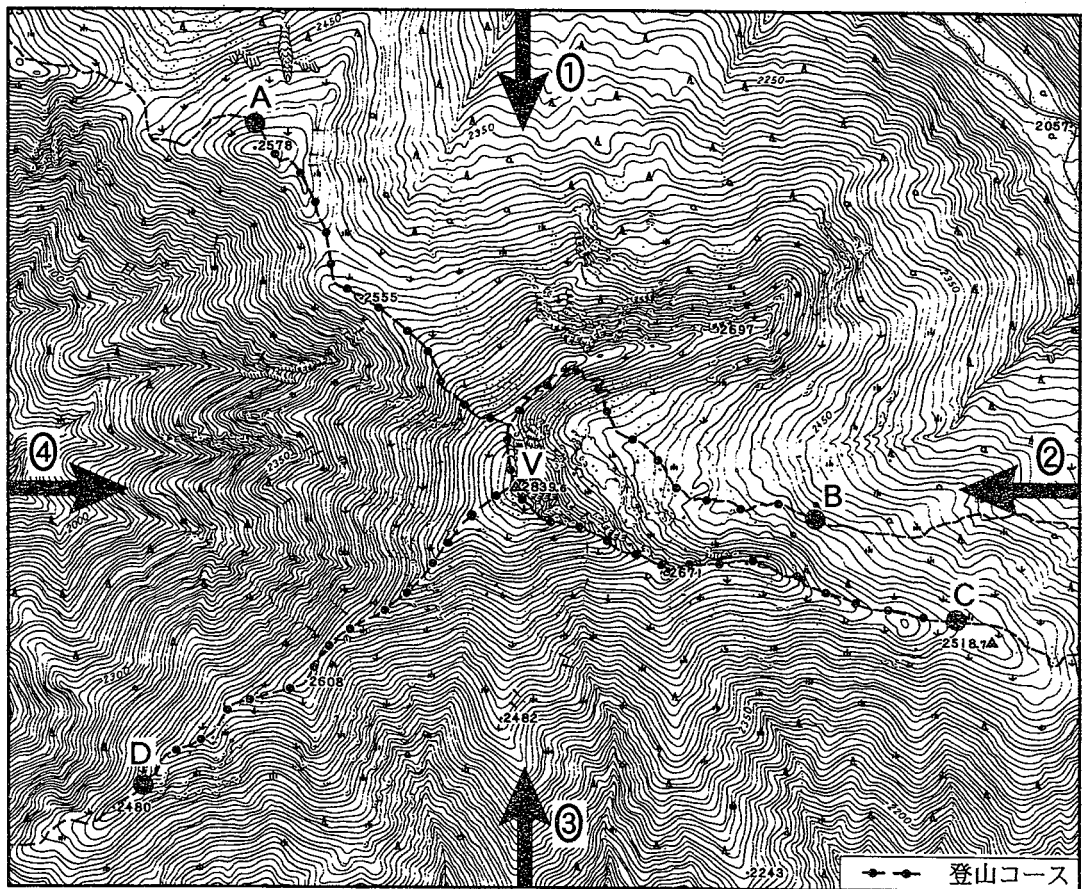


図 1

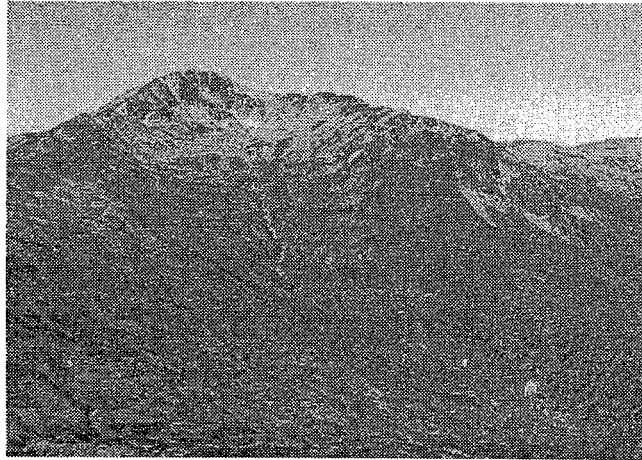


写真 1

問 2 次の図 2 中の①～④は、図 1 中の A～D のいずれかの地点を出発点として、V 山の山頂へ至る登山コースに沿った地形断面図である。C 地点から V 山の山頂に登るコースに該当するものを、図 2 中の①～④のうちから一つ選べ。ただし、水平距離に対して垂直距離は約 3 倍で表現してある。 2

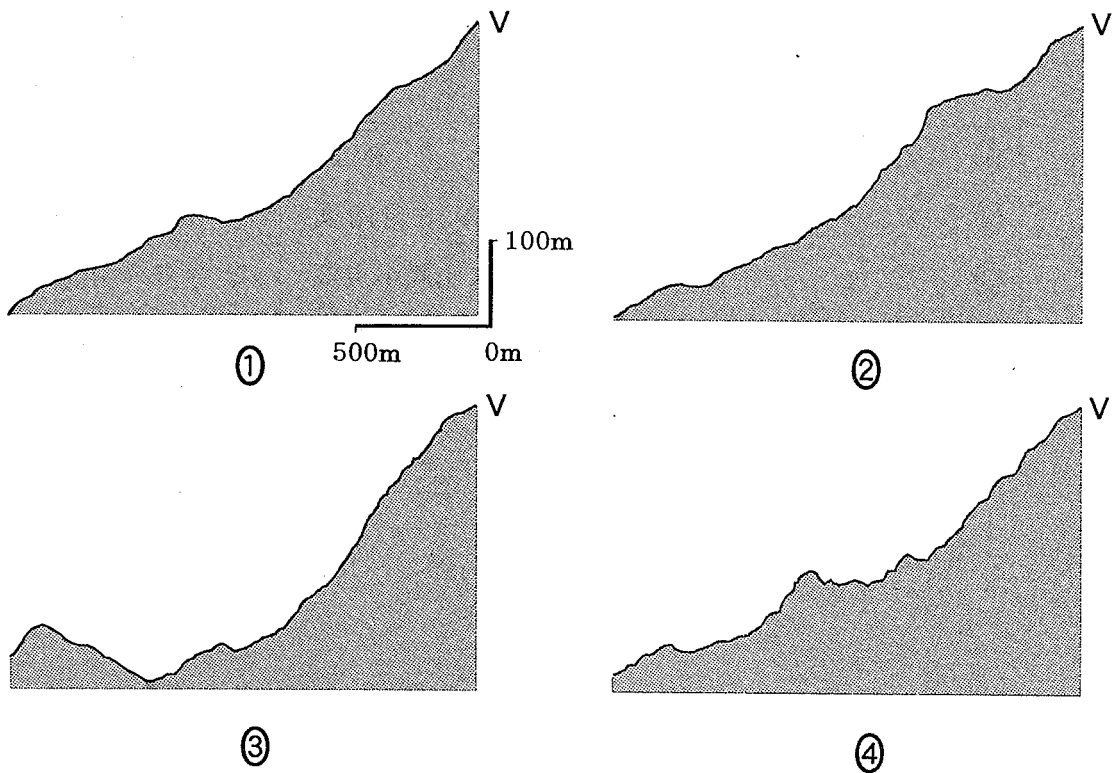


図 2

地理 B

問 3 高山地域の自然環境や人間生活は、地域によって大きく異なっている。次のア～ウは、アンデス山脈中央部、チベット高原、ヒマラヤ山脈南面のいずれかの地域における自然と生活について述べた文章である。ア～ウに該当する高山地域の組合せとして正しいものを、下の①～⑥のうちから一つ選べ。 3

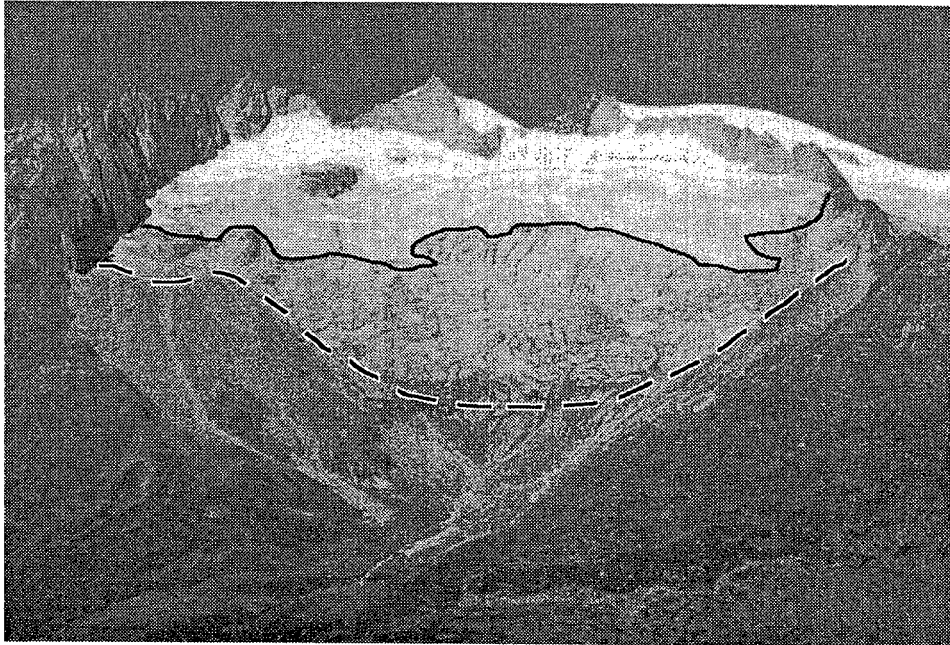
ア 高山ツンドラと永久凍土の広がるこの地域では、主として放牧が行われている。短い夏の間には、大麦やソバなどが栽培されることもある。羊の毛織物や干上がった湖底でとれる岩塩が主要な交易品である。

イ 標高 4,000 m 以下では針葉樹林の広がる急斜面が、それ以上では氷河がみられる。夏には森林限界よりも高い場所までヤクの移牧が行われている。近年、森林の過剰な伐採や土壌侵食などの問題が起こっている。

ウ 標高の低いところではトウモロコシや小麦が、高いところではジャガイモが栽培されている。冬の乾燥と気温の日較差を利用して、農民はジャガイモを足で踏み、水分をしぼり出して保存食品に仕上げている。

	ア	イ	ウ
①	アンデス山脈中央部	チベット高原	ヒマラヤ山脈南面
②	アンデス山脈中央部	ヒマラヤ山脈南面	チベット高原
③	チベット高原	アンデス山脈中央部	ヒマラヤ山脈南面
④	チベット高原	ヒマラヤ山脈南面	アンデス山脈中央部
⑤	ヒマラヤ山脈南面	アンデス山脈中央部	チベット高原
⑥	ヒマラヤ山脈南面	チベット高原	アンデス山脈中央部

問 4 地球規模の環境変化に関連して、スイスの山岳地域では次の写真2のように山岳氷河が最近、急激に縮小している。氷河の縮小と原因が共通する現象として最も適当なものを、下の①～④のうちから一つ選べ。 4



—— 1997年の山岳氷河の下端
 - - - モレーンの地形から復元された1850年ごろの山岳氷河の下端

写真 2

- ① アルプス山脈における森林限界の低下
- ② ケルン大聖堂(ドイツ)の外壁石材の風化
- ③ スカンディナビア(スカンディナヴィア)半島における湖沼生態系の破壊
- ④ 北海沿岸における低地水没の危機

地理B

問 5 アルプス山脈は、ヨーロッパの多くの河川の源となっている。次の図3は、スイスから流出する主な河川を示している。下のカ～クは、図3中のP～Rのいずれかの河川の下流部に広がる平野の特色について述べた文である。カ～クとP～Rとの組合せとして正しいものを、下の①～⑥のうちから一つ選べ。

5

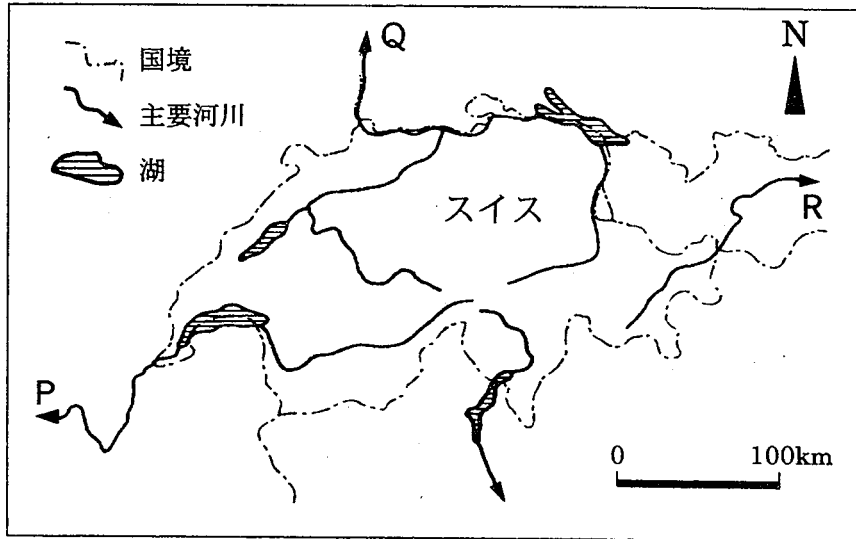


図 3

カ 一般に水はけの悪いこの平野では、砂丘地など排水の良い土地が畑作や花卉栽培に、低湿地は牧草地に利用され、集約度の高い酪農が行われている。

キ 冬は降水量が多いが夏には乾燥するこの平野に沿っては、ブドウなどの果樹が栽培されている。

ク 黒色で肥沃な^{ひよく}土壌が広がるこの平野では、小麦やトウモロコシが主要な農産物である。

	①	②	③	④	⑤	⑥
カ	P	P	Q	Q	R	R
キ	Q	R	P	R	P	Q
ク	R	Q	R	P	Q	P

問 6 河川流量の年変化は、流域の気候環境などを反映する。次の図4中のW～Zは河川であり、下の図5中の①～④は、W～Zのいずれかの河川の黒丸地点における流量の年変化を示したものである。図4中のY川に該当するものを、図5中の①～④のうちから一つ選べ。 6

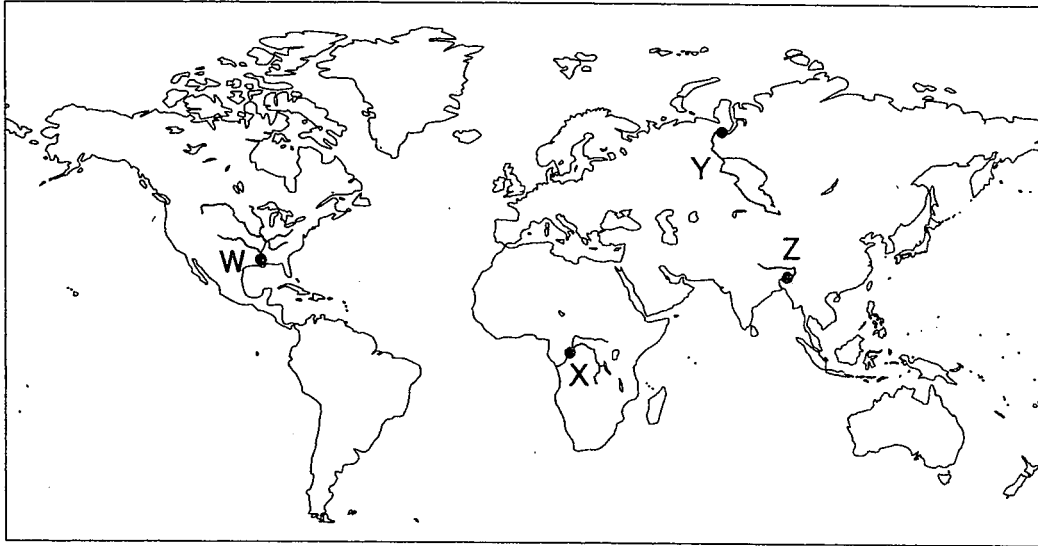
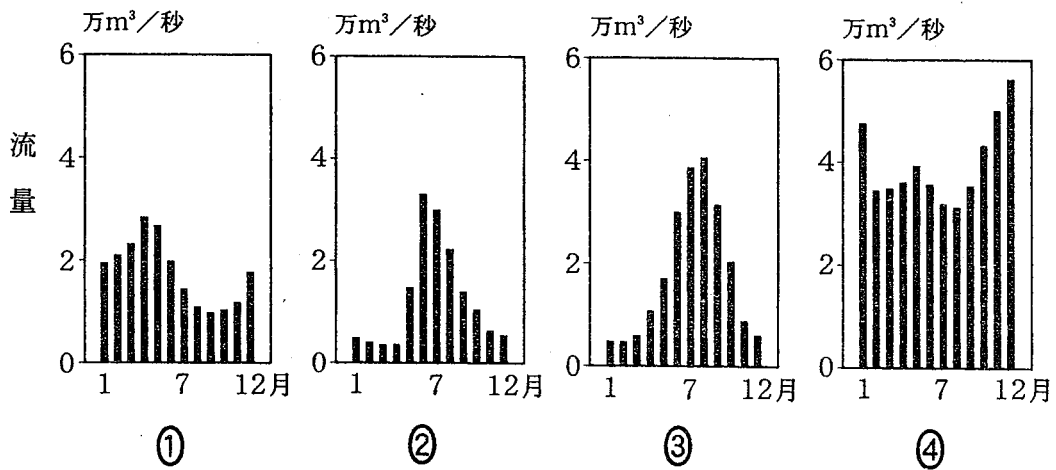


図 4



International Hydrological Programme, *Global River Discharge Database* などにより作成。

図 5

第2問 南北アメリカにおける一次製品の生産、流通および貿易に関する次の問い
(問1～7)に答えよ。(配点 20)

問1 次の表1は、アジア、アフリカ、北アメリカ*、南アメリカのいずれかの農業就業人口率**と耕地1ha当たり穀物生産量を示したものである。南アメリカに該当するものを、表1中の①～④のうちから一つ選べ。 8

*北アメリカには、メキシコからパナマまでの諸国およびカリブ海諸国が含まれる。

**全就業人口に占める農業就業人口の割合。

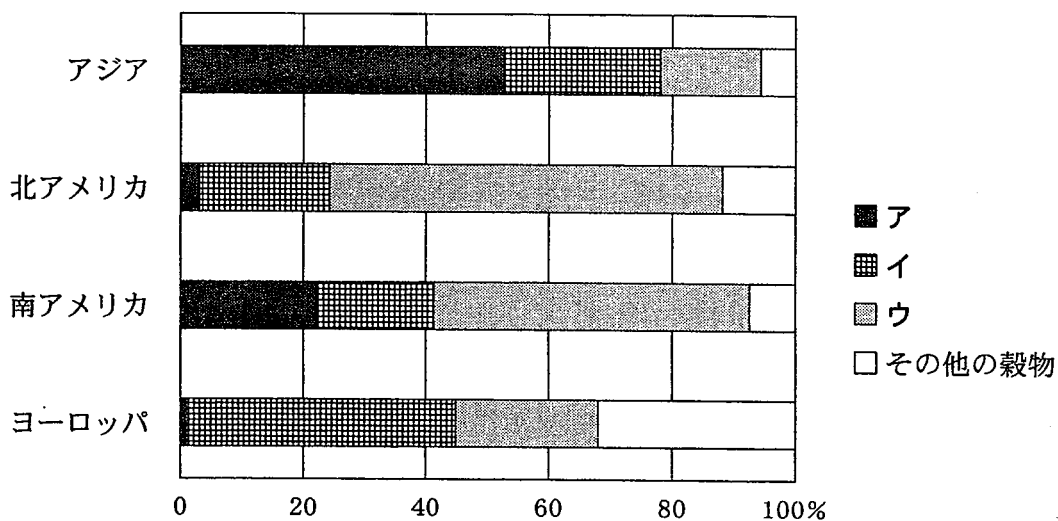
表 1

	農業就業人口率(%)	耕地1ha当たり穀物生産量(kg)
①	58.2	1,224
②	56.9	3,138
③	18.3	2,948
④	9.1	4,749

統計年次は1999年。FAO, *Production Yearbook* により作成。

問 2 次の図1は、アジア、北アメリカ*、南アメリカ、ヨーロッパにおける小麦、米、トウモロコシおよびその他の穀物のいずれかの全穀物生産量に占める割合を示したものである。ア～ウに該当する穀物の組合せとして正しいものを、下の①～⑥のうちから一つ選べ。 9

*北アメリカには、メキシコからパナマまでの諸国およびカリブ海諸国が含まれる。



統計年次は1999年。FAO, *Production Yearbook* により作成。

図 1

	ア	イ	ウ
①	小麦	米	トウモロコシ
②	小麦	トウモロコシ	米
③	米	小麦	トウモロコシ
④	米	トウモロコシ	小麦
⑤	トウモロコシ	小麦	米
⑥	トウモロコシ	米	小麦

地理 B

問 3 南北アメリカ各地にみられる農業の経営形態について述べた文として下線部が誤っているものを、次の①～④のうちから一つ選べ。 10

- ① アメリカ合衆国の穀倉地帯では、企業の経営の拡大とともに、家族農場の存立がゆらいでいる。
- ② キューバでは、社会主義革命後、アメリカ合衆国系企業の大規模なサトウキビ農園が国営農場に変わった。
- ③ ブラジルでは、ファゼンダと呼ばれる大規模農場の牧場化や農業の機械化が進んだため、多くの農業労働者が都市へ流出している。
- ④ アルゼンチンでは、主にヨーロッパからの移民と資本導入によって農業開発が進められ、エスタンシアが解体された小規模農場が大半を占める。

問 4 南北アメリカで産する主な一次製品の流通について述べた文として適当でないものを、次の①～⑤のうちから一つ選べ。 11

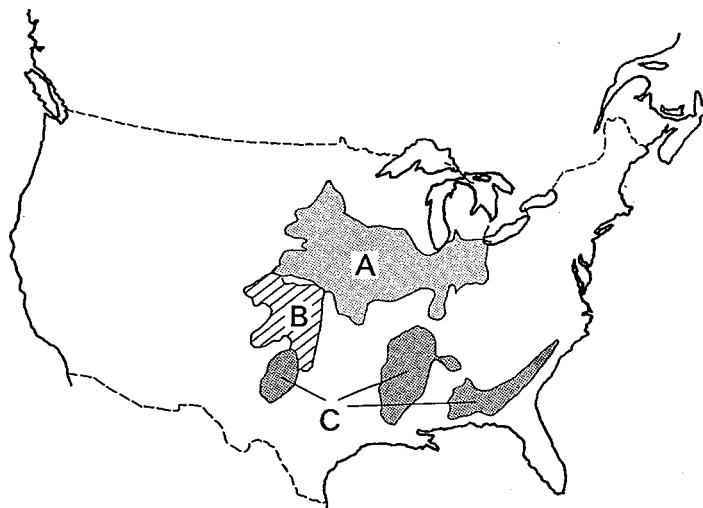
- ① アマゾン東部のカラジャスを産地とする鉄鉱石は、鉄道で搬送された後、大西洋岸の積出港から各地へ輸出されている。
- ② コスタリカなどで生産の多いバナナは、農場から鉄道で積出港へ運ばれ、主にアメリカ合衆国系企業によって各地へ輸出されている。
- ③ アンデス山中には、産出量の多い銅鉱山が分布し、鉱石の大半は山脈を越えた大西洋側の積出港に鉄道で運ばれ、各地へ輸出されている。
- ④ ベネズエラのマラカイボ湖付近で産出される原油は、同国最大の輸出品となっている。
- ⑤ アメリカ合衆国の工業地域では、原燃料に使われる石油が国内の産地からパイプラインで運ばれるほか、海外からも大量に輸入されている。

問 5 次の文カ～クは，アメリカ合衆国における農業地域について述べたものである。下の図2中のA～Cは，カ～クの農業地域のいずれかを示したものである。カ～クとA～Cとの組合せとして最も適当なものを，下の①～⑥のうちから一つ選べ。 12

カ トウモロコシや大豆といった飼料作物の栽培と豚・肉牛の飼育とを組み合わせさせた農業地域である。

キ かつての綿花単作から，大豆・トウモロコシ栽培と家畜飼育とを加えた多角経営が増えてきた農業地域である。

ク 大陸横断鉄道の開通にともない大規模な小麦栽培地域となり，飼料作物の輪作も増えてきた農業地域である。



Goode's World Atlas により作成。

図 2

	①	②	③	④	⑤	⑥
カ	A	A	B	B	C	C
キ	B	C	A	C	A	B
ク	C	B	C	A	B	A

地理B

問 6 次の図3中のP～S国における人口最大都市の産業について述べた文として
適当でないものを、下の①～④のうちから一つ選べ。 13



図 3

- ① P国の人口最大都市は、郊外地域で産出される原油をもとにして工業化が進んだため、大気汚染が深刻化している。
- ② Q国の人口最大都市は、乾燥地域に位置し、アンデス山脈から流下する河川の流域で生産される農産物の集散地となっている。
- ③ R国の人口最大都市は、高原上に位置する商工業都市であり、コーヒー豆の集散地としても知られている。
- ④ S国の人口最大都市は、農産物の集散地として小麦倉庫や食肉加工場などが立地する港湾都市である。

問 7 次の表2は、エクアドル、カナダ、コロンビア、チリの輸出金額上位5位までの品目を示したものであり、表中のX～Zは、魚介類、原油、木材のいずれかである。X～Zとこれらの品目との組合せとして正しいものを、下の①～⑥のうちから一つ選べ。 14

表 2

順位	エクアドル	カナダ	コロンビア	チリ
1位	X	自動車	Y	銅
2位	果実	機械類	コーヒー豆	銅 鉱
3位	Y	紙類	石炭	X
4位	装飾用切花	Z	装飾用切花	果実
5位	石油製品	天然ガス	バナナ	パルプ

統計年次は1998年。『世界国勢図会』により作成。

	X	Y	Z
①	魚介類	原油	木材
②	魚介類	木材	原油
③	原油	魚介類	木材
④	原油	木材	魚介類
⑤	木材	魚介類	原油
⑥	木材	原油	魚介類

地理B

第3問 南アジア地域を示した次の図1を見て、下の問い(問1～7)に答えよ。

(配点 20)

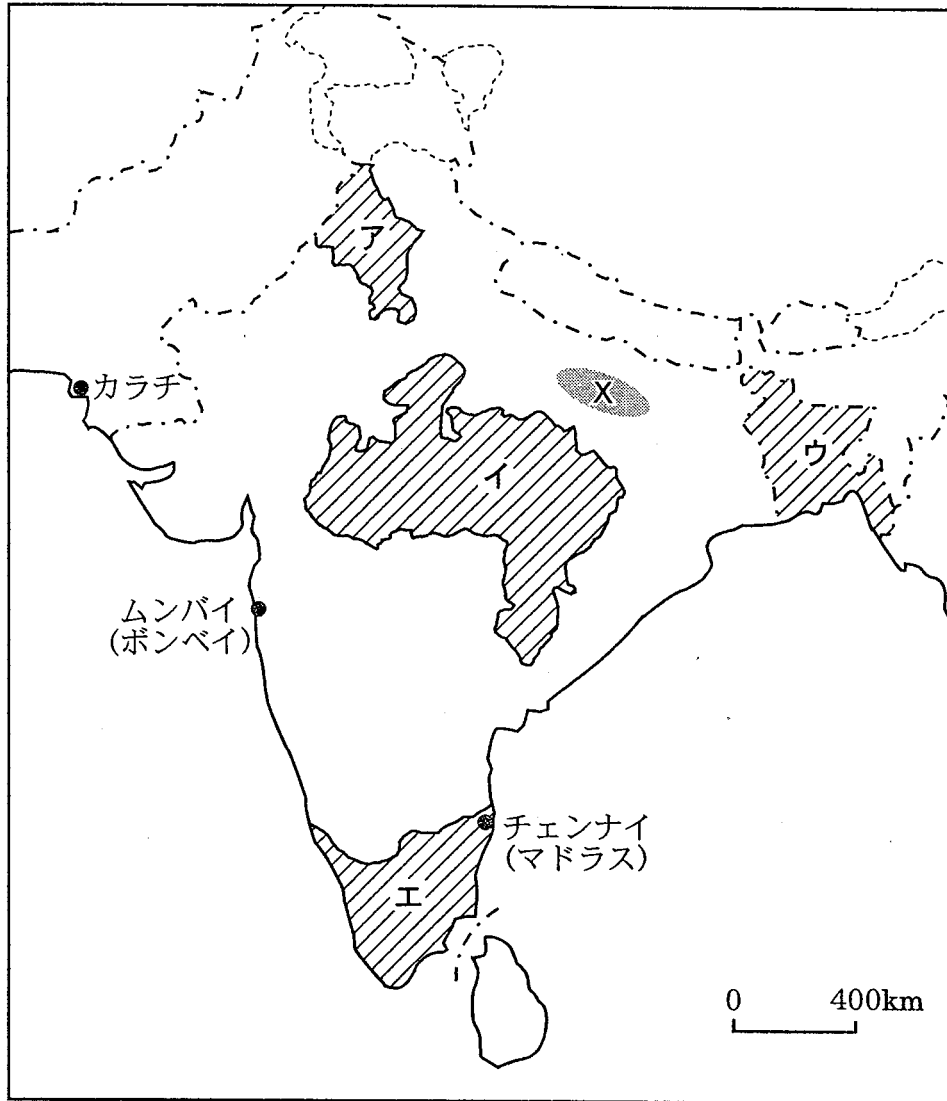
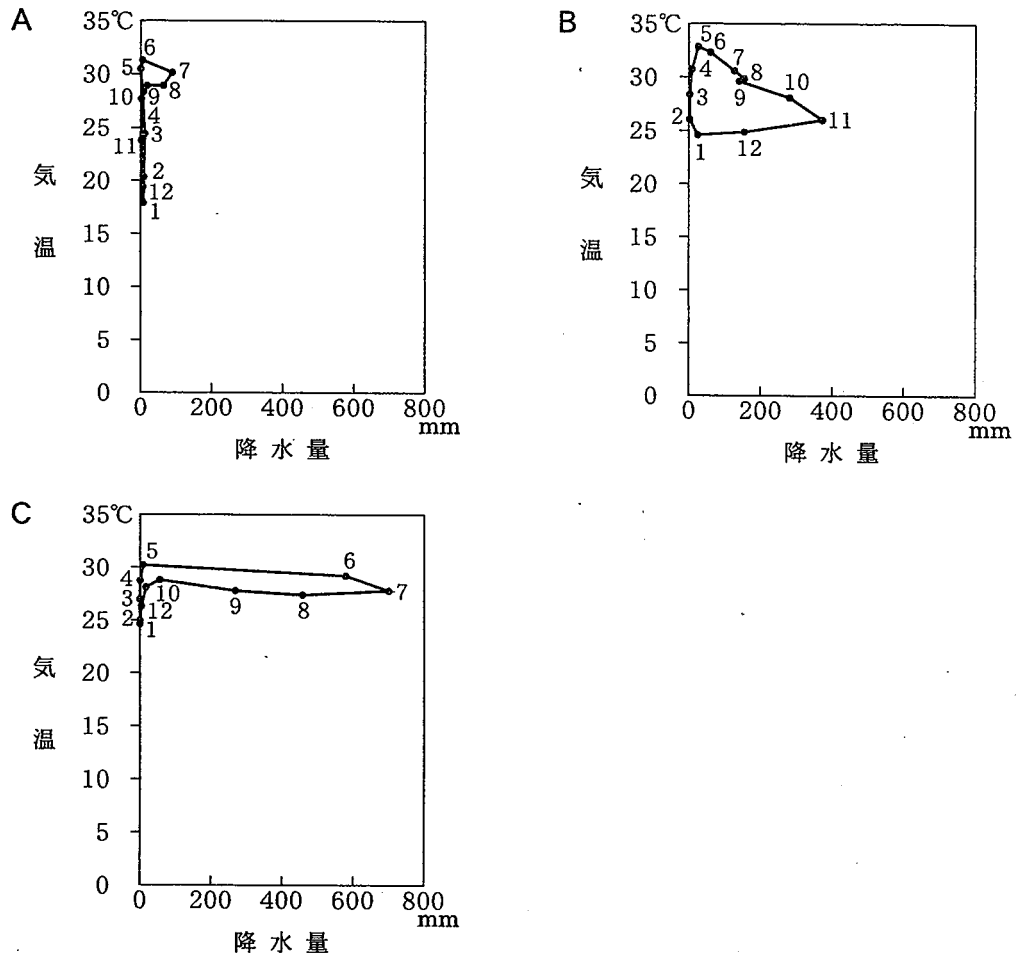


図 1

問 1 次の図2中のA～Cは、図1中のカラチ、チェンナイ(マドラス)、ムンバイ(ボンベイ)のいずれかの都市における月平均気温と月降水量をハイサーグラフで示したものである。A～Cに該当する都市名の組合せとして正しいものを、下の①～⑥のうちから一つ選べ。 15



『理科年表』により作成。

図 2

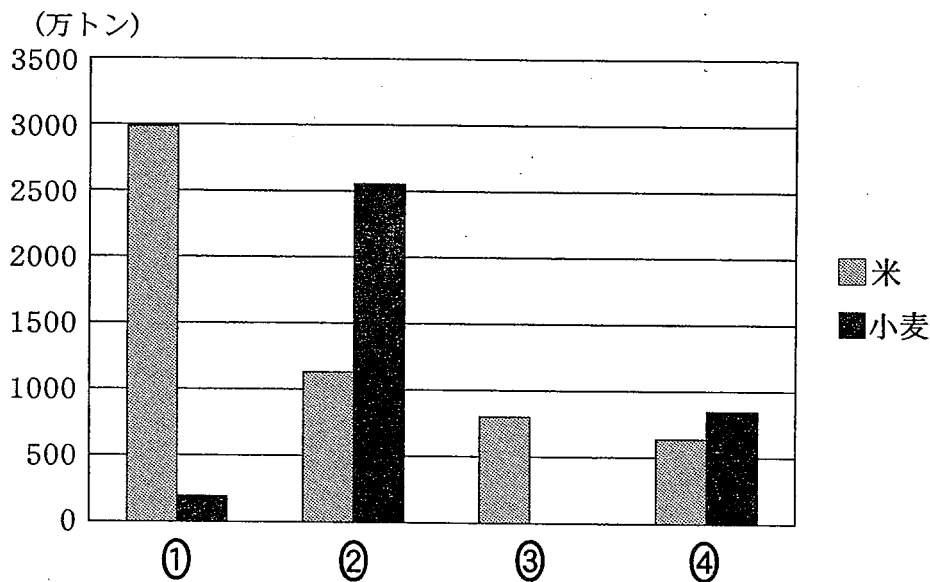
	①	②	③	④	⑤	⑥
A	カラチ	カラチ	チェンナイ	チェンナイ	ムンバイ	ムンバイ
B	チェンナイ	ムンバイ	カラチ	ムンバイ	カラチ	チェンナイ
C	ムンバイ	チェンナイ	ムンバイ	カラチ	チェンナイ	カラチ

地理B

問 2 図 1 中の X 地域における農業について述べた文として最も適当なものを、次の①～⑤のうちから一つ選べ。 16

- ① 水はけのよい斜面で茶が盛んに栽培されている。
- ② 山がちであり、棚田・段々畑を利用した農業が行われている。
- ③ 牧畜を中心とした粗放的な農業が広く行われている。
- ④ 河川から引いた用水も利用され、国内でも農業が盛んな地域である。
- ⑤ 山ろくから地下水路で水を引くオアシス農業が行われている。

問 3 次の図 3 中の①～④は、図 1 中のア～エのいずれかの国や地域における米と小麦の生産量を示したものである。イの地域に該当するものを、図 3 中の①～④のうちから一つ選べ。 17



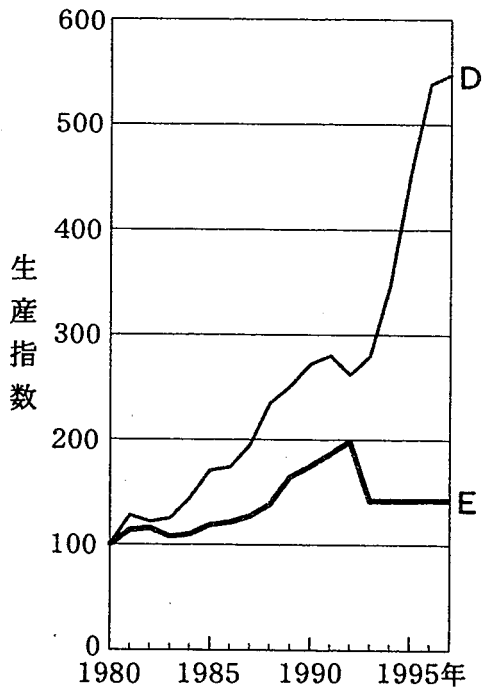
統計年次は 1999 年。
Indian Economic Survey などにより作成。

図 3

問 4 次の図4中のDとEは、インドにおける自動車、粗鋼のいずれかの生産量の推移を指数*で示したものである。また、図5中のカとキは、それら二つの工業製品のいずれかを製造する主要工場の所在地を示したものである。自動車に該当する組合せとして正しいものを、下の①～④のうちから一つ選べ。

18

*自動車は台数、粗鋼はトン単位とし、1980年を100とした指数で示した。



United Nations, *Statistical Yearbook* などにより作成。

図 4

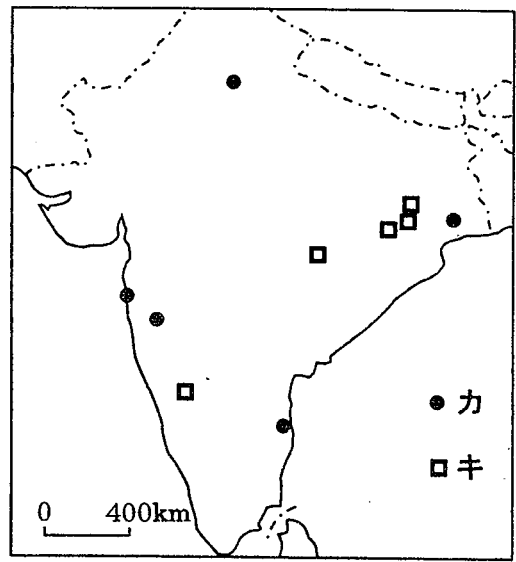


図 5

	①	②	③	④
生産量の推移	D	D	E	E
工場の所在地	カ	キ	カ	キ

地理B

問 5 次の表1中のF～Hは、スリランカ、パキスタン、バングラデシュのいずれかの国における輸出金額でみた上位5品目を示したものである。F～Hに該当する国名の組合せとして正しいものを、下の①～⑥のうちから一つ選べ。

19

表 1

順位	F	G	H
1位	衣 類	衣 類	織 維 品
2位	茶	織 維 品	衣 類
3位	ダイヤモンド	魚 介 類	米
4位	織 維 品	革 類	スポーツ用品
5位	機 械 類	織 維 原 料	革 類

統計年次はスリランカが1994年、パキスタンとバングラデシュが1998年。

『世界国勢図会』により作成。

	F	G	H
①	スリランカ	パキスタン	バングラデシュ
②	スリランカ	バングラデシュ	パキスタン
③	パキスタン	スリランカ	バングラデシュ
④	パキスタン	バングラデシュ	スリランカ
⑤	バングラデシュ	スリランカ	パキスタン
⑥	バングラデシュ	パキスタン	スリランカ

問 6 スリランカにおける民族について述べた文として適当でないものを、次の

①～④のうちから一つ選べ。 20

- ① 人口の多数を占めるシンハラ(シンハリ)人と、少数派のタミル人との間で対立が生じている。
- ② シンハラ人の中では仏教徒の割合が最も高く、タミル人の中ではイスラム教徒の割合が最も高い。
- ③ シンハラ人が使用するシンハラ語とタミル人が使用するタミル語の両方が、スリランカの公用語となっている。
- ④ タミル人は、シンハラ人に比べると、インド南部との民族的つながりが、より深い。

問 7 インドにおける文化や人々の生活について説明した文として適当でないものを、次の①～④のうちから一つ選べ。 21

- ① インドのうち北・中部で話されている言語の大部分は、インド・ヨーロッパ語族に属する。
- ② カースト制度は、インドに多いヒन्दゥー教徒の生活に大きな影響を与えているが、カーストによる差別は憲法で禁止されている。
- ③ 国際的にみて賃金水準が低く、英語を理解する技術者が多いため、輸出向けコンピュータソフト産業が発展している。
- ④ 欧米化の進展とともに伝統的な価値観が崩れ、農村でも人々の食生活が肉食中心に変わってきた。

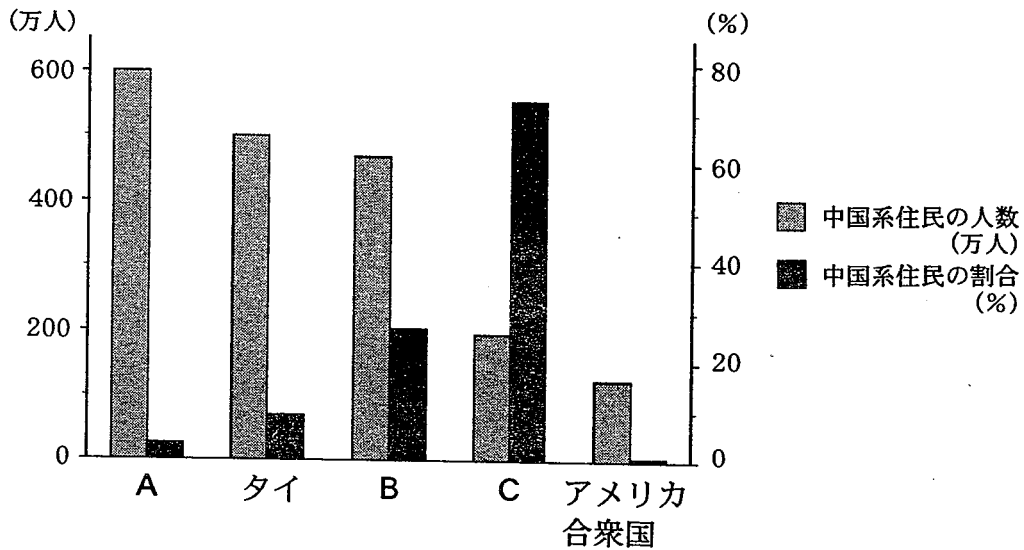
地理B

第4問 中国をめぐる人や物の流れに関する次の問い(問1～7)に答えよ。

(配点 20)

問1 次の図1は、1990年前後における中国国外の中国系住民の人数(推計値)と各国人口に占める割合を、人数の多い上位5か国について示したものであり、A～Cはインドネシア、シンガポール、マレーシアのいずれかである。A～Cに該当する国名の組合せとして正しいものを、下の①～⑥のうちから一つ選べ。

22



游仲勲編『世界のチャイニーズ』などにより作成。

図 1

	A	B	C
①	インドネシア	シンガポール	マレーシア
②	インドネシア	マレーシア	シンガポール
③	シンガポール	インドネシア	マレーシア
④	シンガポール	マレーシア	インドネシア
⑤	マレーシア	インドネシア	シンガポール
⑥	マレーシア	シンガポール	インドネシア

問 2 中国系の人々の国外移住に関連して、各国でとられている政策について述べた文として最も適当なものを、次の①～④のうちから一つ選べ。 23

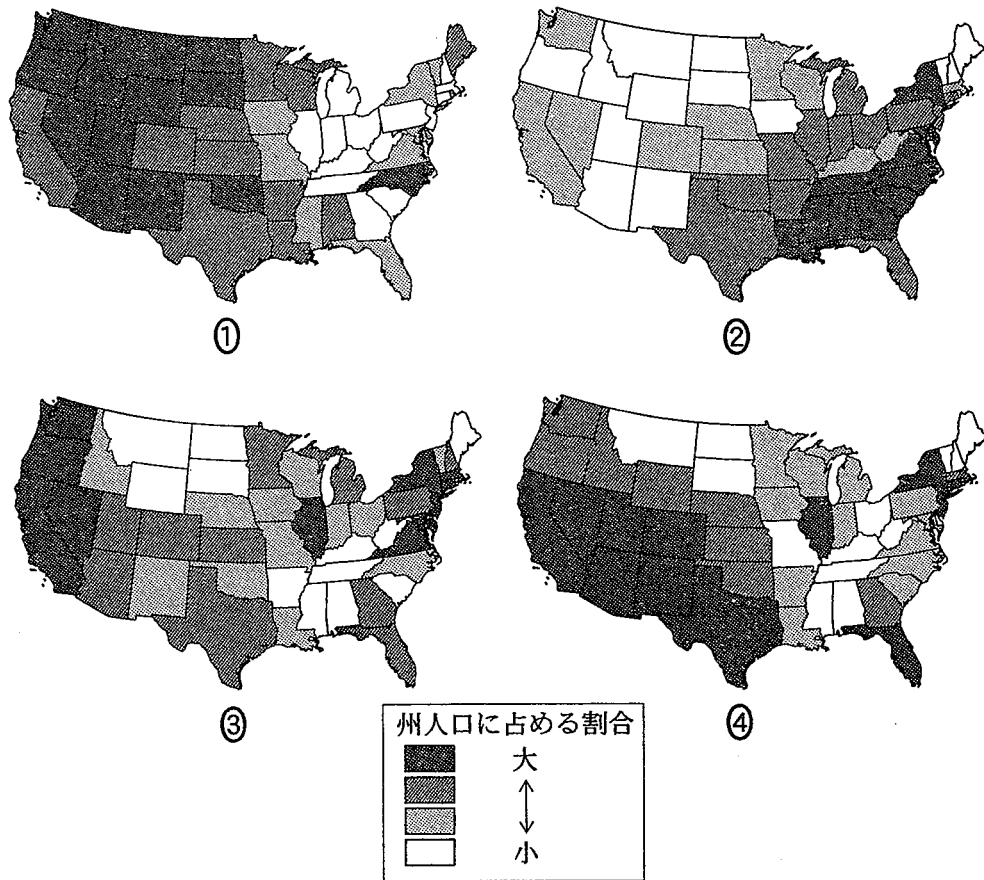
- ① イギリスでは、深刻な労働力不足を補うために中国との協定が結ばれ、中国系の移民労働力が積極的に受け入れられている。
- ② オーストラリアでは、中国系移民などの大量流入をきっかけにとられた白豪主義政策が、現在では多文化主義政策に転換されている。
- ③ シンガポールでは、主要民族間の政治的均衡を保つために、英語・中国語・ヒンディー語の3言語が公用語に指定されている。
- ④ マレーシアでは、経済的実権を握る中国系住民を、政治的にも優遇するブミプトラ政策がとられている。

問 3 国外で暮らす中国系の人々とその社会にみられる特徴について述べた文として最も適当なものを、次の①～④のうちから一つ選べ。 24

- ① 出身地を同じくする人々の間で情報交換や投資などが行われているが、その範囲はその人々が住む国内に限られる。
- ② 中国本国の一人っ子政策の影響によって、国外にいる中国系の人々の間にも複数の子どもを持たない傾向がある。
- ③ 経済的に成功した人の多くが郊外に移動しているために、チャイナタウン(中国人街)は都市内からほとんど姿を消した。
- ④ 移住者の子や孫以降の世代では、中国語のできない人や現地の国籍を取得する人が増えており、現地の社会に同化する傾向がみられる。

地理B

問 4 次の図2は、アメリカ合衆国(アラスカ州とハワイ州を除く)の各州の人口に占めるアメリカインディアン、黒人、中国系、ヒスパニックのいずれかの割合を相対的に示したものである。中国系の割合を示したものとして最も適当なものを、図2中の①～④のうちから一つ選べ。 25



統計年次は2000年。アメリカ合衆国センサス局の資料により作成。

図 2

問 5 次の表 1 は、1968 年と 1998 年において、日本に在留する中国籍の人々の出身地を人数の多い順に上位 6 位まで示したものである。表 1 について述べた文として最も適当なものを、下の①～④のうちから一つ選べ。 26

表 1

1968 年			1998 年		
出身地	人数 (百人)	割合 (%)	出身地	人数 (百人)	割合 (%)
福建(フーチエン)	62	26.5	上海(シャンハイ)	410	17.7
広東(コワントン)	53	22.7	黒竜江(ハイロンチヤン)	338	14.6
江蘇(チヤンスー)	45	19.2	遼寧(リヤオニン)	258	11.1
浙江(チョーチヤン)	29	12.4	福建(フーチエン)	236	10.2
山東(シャントン)	19	8.1	北京(ペキン)	185	8.0
河北(ホーペイ)	6	2.6	吉林(チーリン)	175	7.5
その他	20	8.5	その他	717	30.9
合計*	234	100.0	合計*	2319	100.0

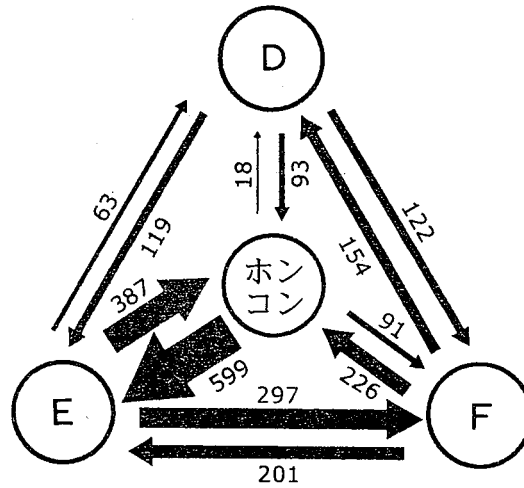
*合計には台湾とホンコンの出身者を含まない。
法務省『在留外国人統計』により作成。

- ① 1968 年の出身地は特定の地域に集中しているが、1998 年にはその集中の度合いがさらに強まっている。
- ② 1968 年において半数を占めた華南地方の出身者は、1998 年には人数が減少し、割合も低下している。
- ③ 1968～1998 年の間に、東北地方の出身者数は、中国籍の人々全体の増加率を上回る勢いで増加している。
- ④ 1968 年と 1998 年の各年次において、上位 6 位までの出身地は、臨海部の地域に限られる。

地理 B

問 6 次の図 3 は、東アジアの 3 か国およびホンコンの相互の貿易関係を示したものであり、D～F は韓国、中国*、日本のいずれかである。D～F に該当する国名の組合せとして正しいものを、下の①～⑥のうちから一つ選べ。 27

*中国の数値には、台湾、ホンコン、マカオを含まない。



数値は各国の輸出額(億ドル)。統計年次は 1998 年。
『国際連合 貿易統計年鑑』により作成。

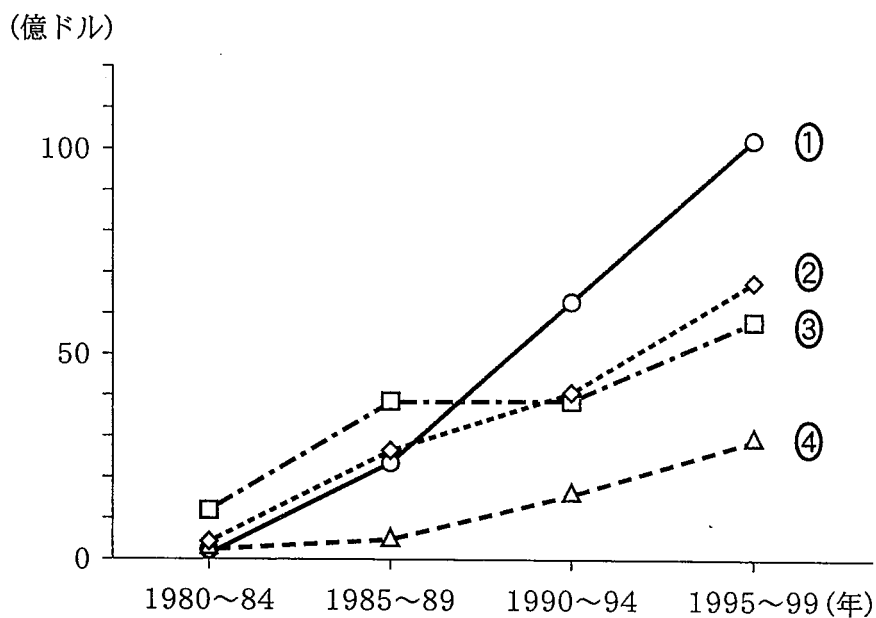
図 3

	①	②	③	④	⑤	⑥
D	韓国	韓国	中国	中国	日本	日本
E	中国	日本	韓国	日本	韓国	中国
F	日本	中国	日本	韓国	中国	韓国

問 7 次の図4は、シンガポール、タイ、中国*、フィリピンのいずれかについて、日本の対外直接投資**額の5年間の累計を各期間について示したものである。中国に該当するものを、図4中の①～④のうちから一つ選べ。 28

*中国の数値には、台湾、ホンコン、マカオを含まない。

**対外直接投資とは、ある国の企業が外国で子会社の設立や支店・工場の設置、現地企業への出資や企業買収などを行うことをいう。



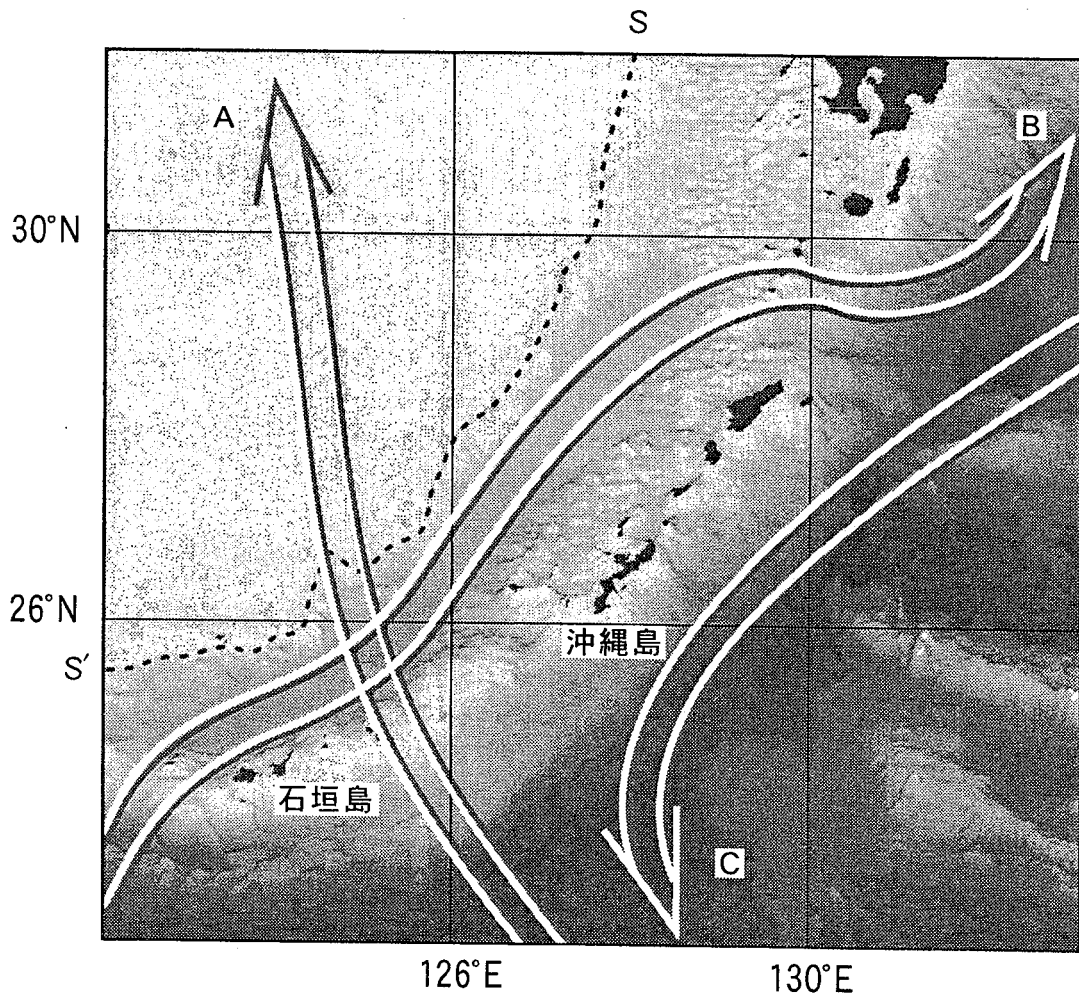
『ジェトロ投資白書』などにより作成。

図 4

第5問 高校生のマコトさんは、南西諸島に関する地域調査を行った。次の問い(問1～7)に答えよ。(配点 20)

問1 次の図1では、黒潮(日本海流)の主な流れをA～Cのいずれかで示している。また、図1中の北西部には、大陸棚が広がっており、大陸棚の縁を点線S—S'で、おおまかに示している。黒潮の主な流れと、点線S—S'付近のおよその水深との組合せとして最も適当なものを、次ページの①～⑥のうちから一つ選べ。

29



海底地形は水深が深いほど暗く表現した。
第十一管区海上保安本部『沖縄周辺の海洋データ図集』などによる。一部改変。

図 1

	①	②	③	④	⑤	⑥
黒潮の流れ	A	A	B	B	C	C
S—S'の水深(m)	130	530	130	530	130	530

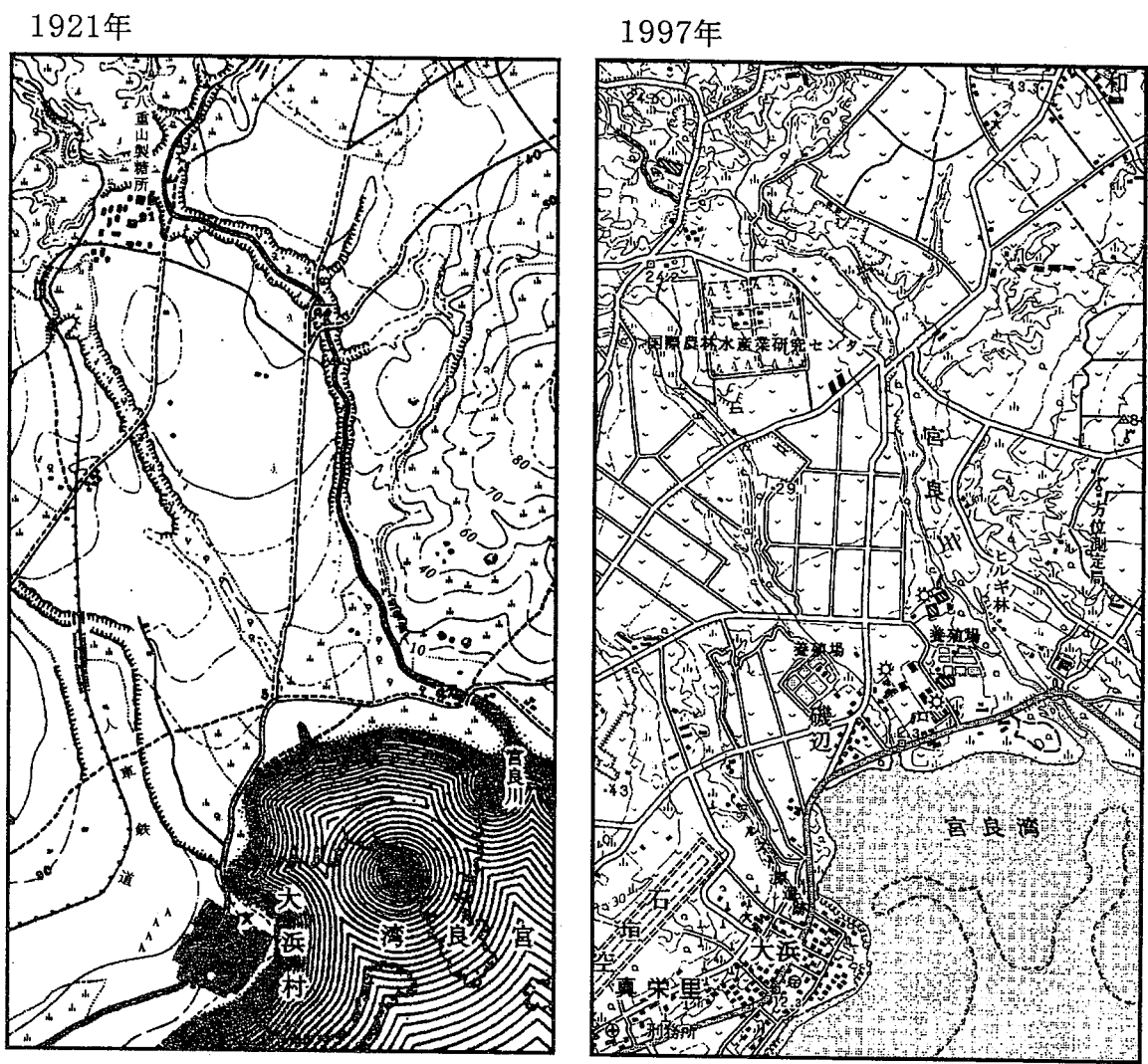
問 2 南西諸島と同じように海溝とほぼ並行に連なった島々で構成されている地域として適当でないものを、次の①～⑤のうちから一つ選べ。 30

- ① アリューシャン列島
- ② 千島列島
- ③ ハワイ諸島
- ④ フィリピン諸島
- ⑤ マリアナ諸島

地理B

問 3 マコトさんは、石垣島南部の新旧地形図を比較してみた。次の図2は、1921年と1997年の石垣島南部の地形図(5万分の1地形図, 原寸, 一部改変)である。図2から分かるこの間の変化について述べた文として適当でないものを、次ページの①～④のうちから一つ選べ。

31



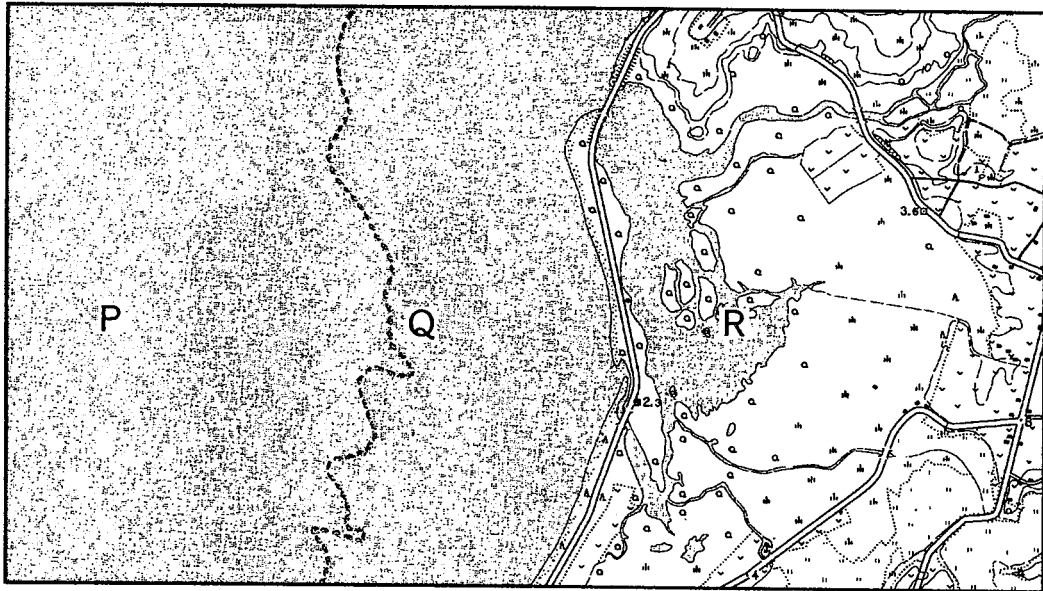
1921年の地形図中では、畑地は白抜きで示されている。

図 2

- ① 1997年の地形図上では、大浜集落付近の日当たりの良い斜面に墓地がみられるが、1921年の地形図にはみられない。
- ② 1921年の時点で製糖工場に至る鉄道が敷設されていたが、1997年には鉄道はみられない。
- ③ 1921年には宮良川左岸の標高40 m以上の斜面は大半が荒地であったが、1997年には畑地が広がっている。
- ④ 1921年に宮良川河口付近に広がっていた干潟は、1997年までに改変されて、養殖場や工場がつくられている。

地理B

問 4 次の図3中のP～Rのいずれかは、石垣島の海面付近でサンゴ礁がみられる場所を示している。また、下のア・イのいずれかは、近年日本で懸念されているサンゴを死滅させる原因を挙げたものである。海面付近でサンゴ礁がみられる場所とサンゴを死滅させる原因との組合せとして最も適当なものを、下の①～⑥のうちから一つ選べ。 32



2万5千分の1地形図を80%に縮小、一部改変。

図 3

- ア 富栄養化による赤潮の発生
- イ 陸地の開発による土砂の流入

	①	②	③	④	⑤	⑥
場 所	P	P	Q	Q	R	R
原 因	ア	イ	ア	イ	ア	イ

問 5 石垣島付近の島にある集落で、マコトさんは、石垣に囲まれた赤い瓦^{かわら}屋根の建物(写真1)を見て、この集落と建物などについて調べることにした。地域調査では、調査資料・方法によって入手可能な情報が異なる。それぞれの調査資料・方法から得られる情報として適当でないものを、下の①～⑤のうちから一つ選べ。

33

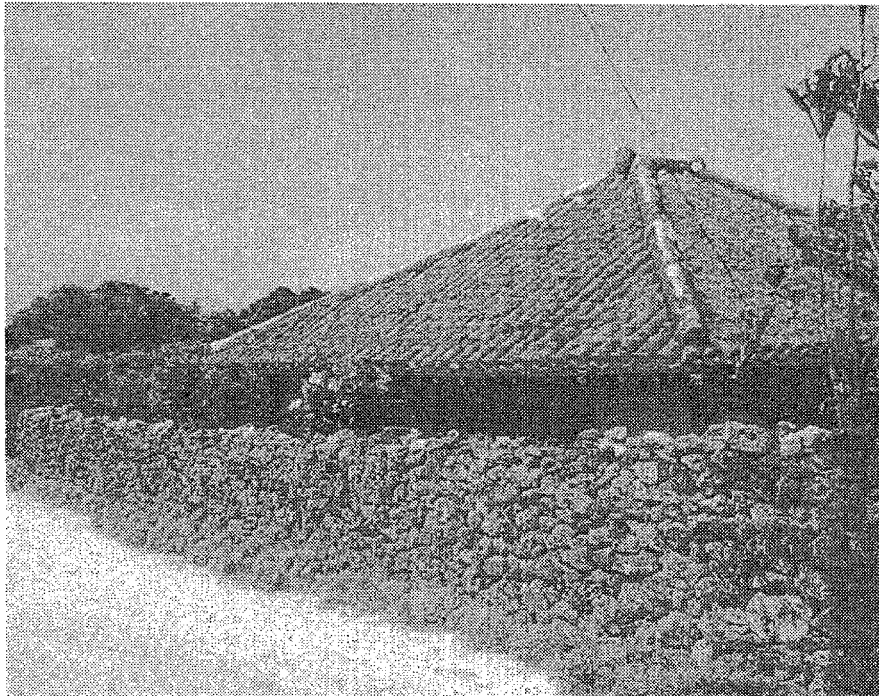


写真 1

	調査資料・方法	情 報
①	空中写真	集落内の宅地と道路の形状
②	現地観察	瓦屋根の建物の分布
③	地形図	石垣に囲まれた建物の分布
④	統計資料	建設業の就業者数の変遷
⑤	文献資料	建物の様式の変化

問 6 次の図4は、石垣島付近にある複数の島から構成されるW町の人口ピラミッドを1980年と2000年について示したものである。図4から考えられることとして適当でないものを、下の①～④のうちから一つ選べ。 34

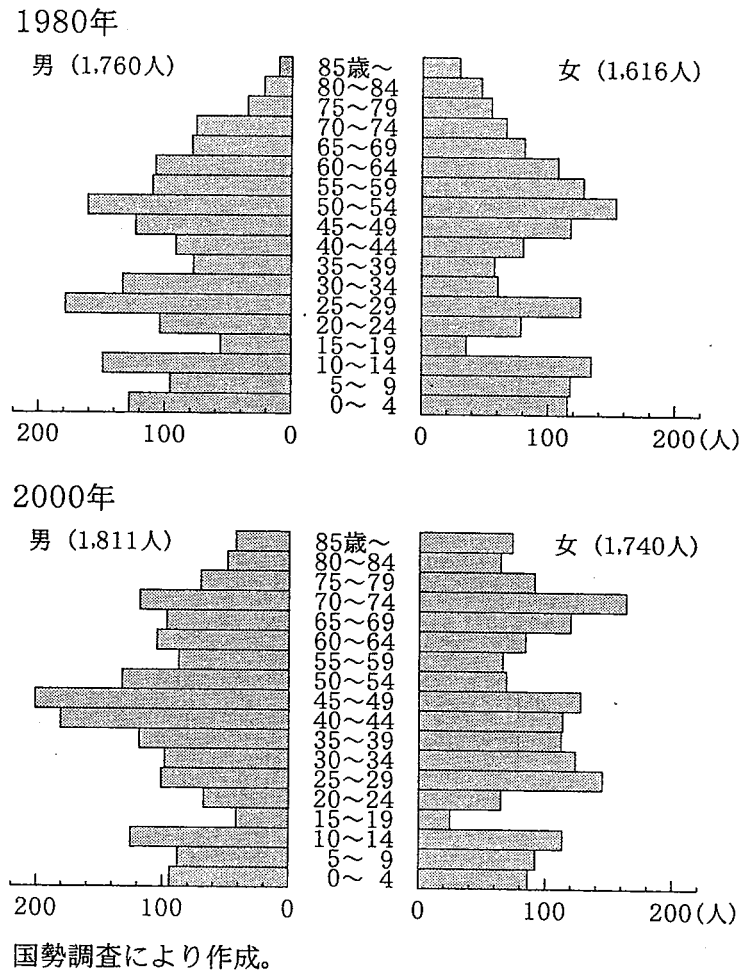


図 4

- ① 両年次の乳幼児(0～4歳)の人口を比較すると、この20年間でその割合は低下している。
- ② 10歳代後半層の人口は、両年次ともに進学や就職などにもなって流出しているため少ない。
- ③ 1980年に20歳代前半であった年齢層の人口の変化をみると、この20年間の流出者数は流入者数を上回っている。
- ④ 2000年における老年人口(65歳以上)の割合は、女性の方が男性よりも高い。

問 7 マコトさんは、沖縄県でキク類が栽培されているのを見て、キク類の出荷量上位6県の時期別出荷量を調べてみた。次の表1中のX～Zは愛知県、沖縄県、長野県のいずれかである。X～Zに該当する県名の組合せとして正しいものを、下の①～⑥のうちから一つ選べ。 35

表 1

(単位：1,000本)

県名	出荷時期		合計
	12月～5月	6月～11月	
X	228,900	209,200	438,100
Y	270,800	5,738	276,538
福岡県	61,645	57,837	119,482
鹿児島県	57,020	34,580	91,600
静岡県	47,321	42,202	89,523
Z	68	73,474	73,542

農林水産省『平成10年産 花き生産出荷統計』により作成。

	①	②	③	④	⑤	⑥
X	愛知県	愛知県	沖縄県	沖縄県	長野県	長野県
Y	沖縄県	長野県	愛知県	長野県	愛知県	沖縄県
Z	長野県	沖縄県	長野県	愛知県	沖縄県	愛知県